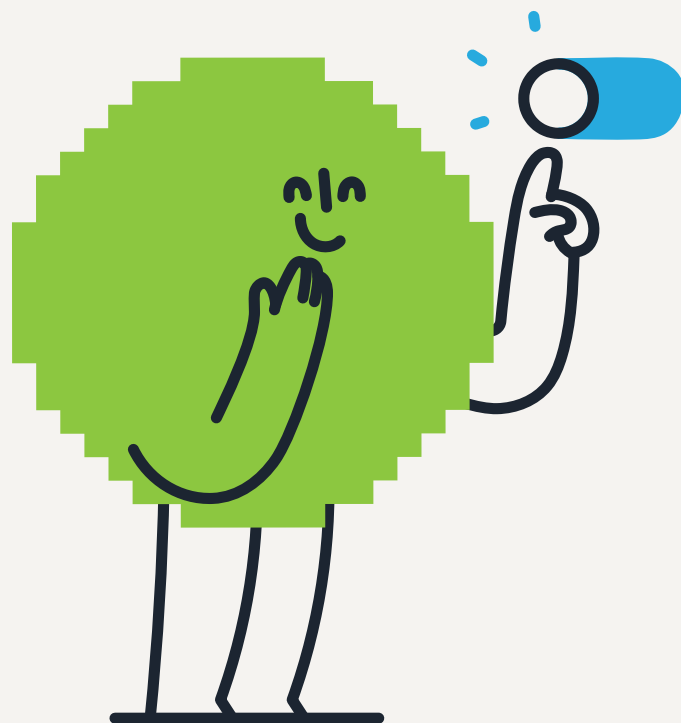


opeq

# GUIDE DE DÉMARRAGE

Windows 11



Ordinateurs pour les  
écoles du Québec

# TABLE DES MATIÈRES

Étape préliminaire	3
Branchements	4
Guide de démarrage	5
Les questions fréquentes	13
Nous contacter	14

---

OPEQ est un organisme à but non lucratif québécois fondé en 1998 avec une mission claire contribuer à **un avenir vert et branché** par **le réemploi d'équipements informatiques** en favorisant **l'inclusion numérique** et **l'employabilité au Québec**.

Face à l'obsolescence accélérée des appareils électroniques, nous avons fait du réemploi bien plus qu'une pratique : un engagement structurant. Chaque appareil récupéré, reconditionné et redistribué représente simultanément un déchet évité, une ressource préservée et une occasion concrète d'apprentissage pour les personnes que nous formons.

Nous croyons qu'un Québec branché est un Québec plus équitable. Et vous faites maintenant partie de cette histoire.

Numéro d'entreprise du Québec  
1147741939

Numéro d'enregistrement d'un organisme  
de bienfaisance  
86647 5338 RR 0001



# MERCI.

En choisissant un ordinateur remis à neuf par OPEQ, vous faites bien plus qu'acquérir un outil informatique. Vous rejoignez un mouvement humain et environnemental unique au Québec.

Avant d'arriver entre vos mains, cet appareil a traversé nos ateliers. Des jeunes techniciens et techniciennes en formation, de toutes les régions du Québec, l'ont inspecté, nettoyé, testé et réinstallé avec soin. Pour eux, c'est une compétence acquise et un pas concret vers l'emploi. Pour vous, c'est un ordinateur fiable, certifié et responsable.

Depuis 1998, OPEQ a offert une seconde vie à plus de **365 000 ordinateurs** et fourni plus de **137 390 heures** de stages rémunérés par année. Chaque appareil que nous remettons en circulation, c'est un équipement de moins dans un site d'enfouissement, des matières premières qui n'ont pas eu besoin d'être extraites, et des émissions de CO2 évitées. À cette échelle, l'impact est considérable.

En choisissant cet ordinateur reconditionné plutôt qu'un appareil neuf, vous avez posé un geste concret pour l'environnement. Simple, mesurable, et qui commence avec vous.

Merci de faire partie de cette mission.

Cet ordinateur a été reconditionné selon les plus hauts standards de qualité environnementale et technique. OPEQ est certifiée ISO 14001 (gestion environnementale), ICI On Recycle+ et BQR des certifications qui garantissent des pratiques responsables à chaque étape du reconditionnement.

## ÉTAPE PRÉLIMINAIRE

Avant de mettre en marche votre ordinateur pour la première fois, veuillez vous assurer que :

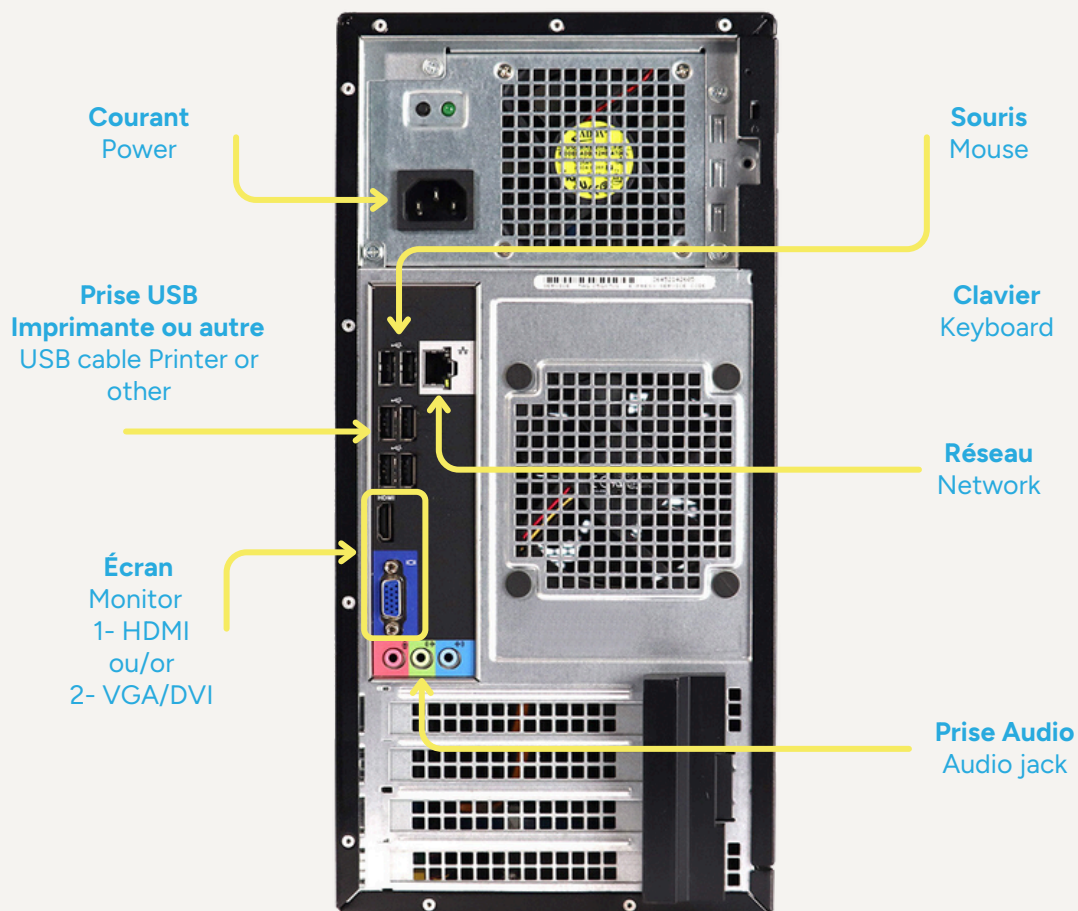
- Durée estimée : comptez environ **45 à 60 minutes** pour compléter la configuration. Restez disponible et ne quittez pas l'ordinateur des yeux, surtout pendant les mises à jour.
- Aucun dommage n'est visible sur l'appareil.
- Tous les fils sont bien branchés aux emplacements indiqués (consultez le guide de branchement à la page suivante).
- Aucun haut-parleur, microphone ou casque n'est connecté.

Vous pouvez désormais démarrer votre ordinateur !

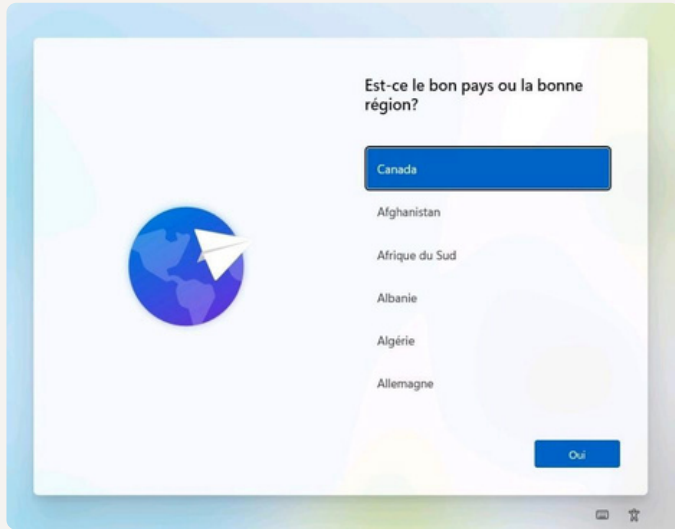
Démarrer

# BRANCHEMENTS

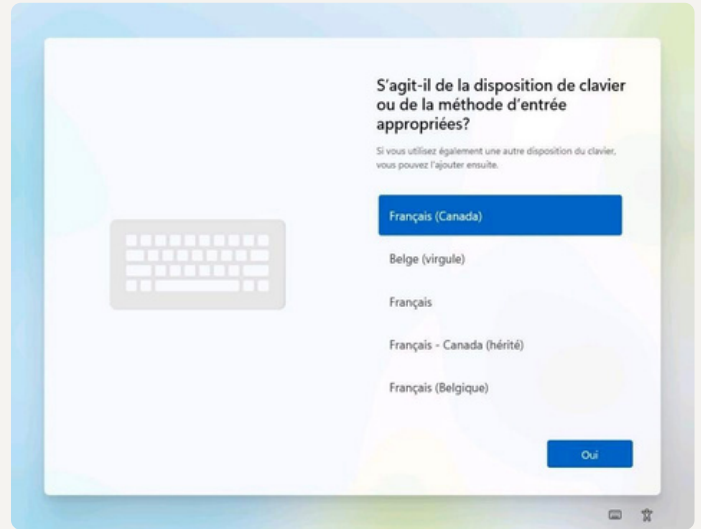
Voici une représentation d'un panneau arrière d'ordinateur afin de faciliter les branchements. Veuillez noter que la position et la disposition des prises peuvent varier selon le modèle de votre ordinateur. Le câble d'alimentation est inclus mais le câble audio et le câble réseau ne sont pas inclus.



# GUIDE DE DÉMARRAGE

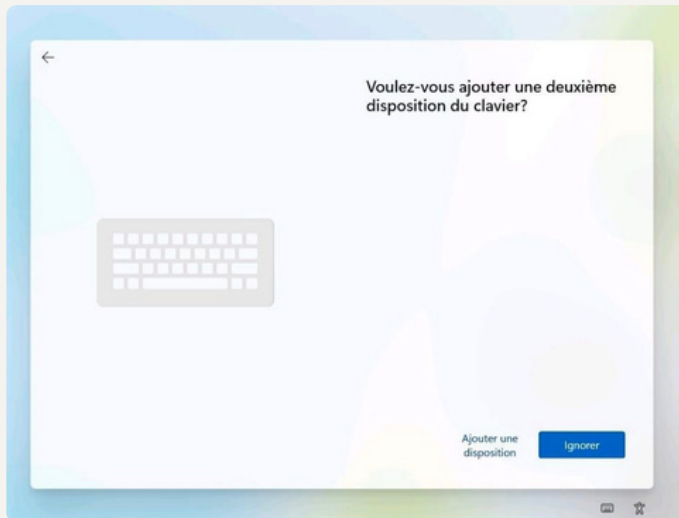


1. Choisissez la région « **Canada** ».
2. Appuyez sur « **Oui** ».

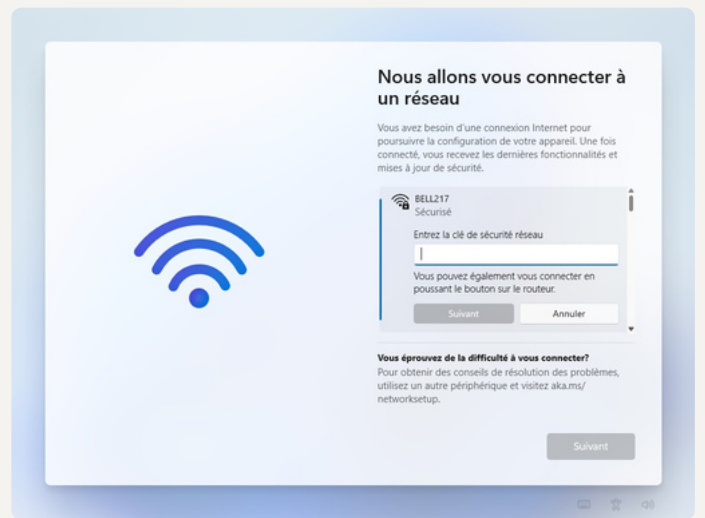


3. Choisissez la disposition du clavier « **Français (Canada)** ».
4. Appuyez sur « **Oui** ».

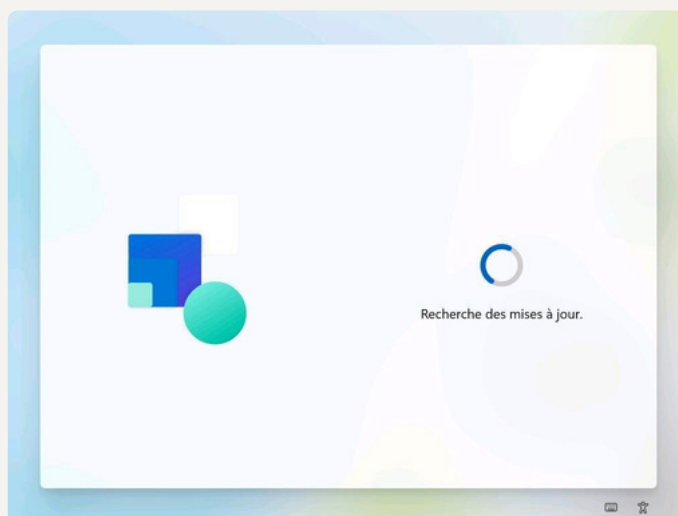
La disposition du clavier correspond à la langue et à la disposition des touches de votre clavier physique.



5. À cette étape, appuyez sur « **Ignorer** ».

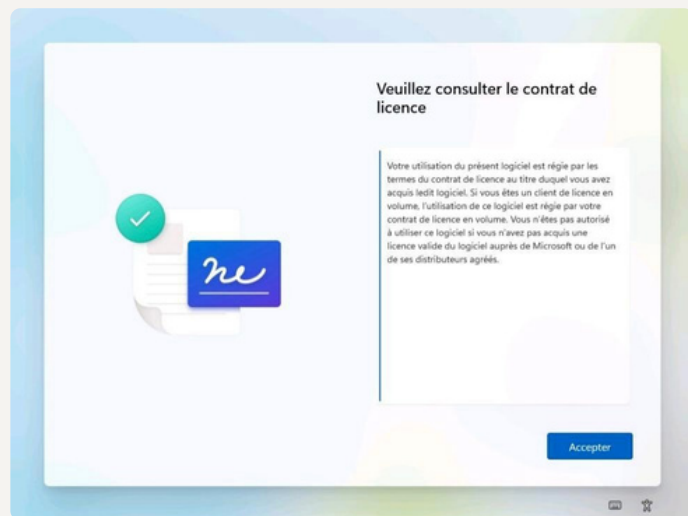


Si votre ordinateur comporte une carte sans fil, assurez-vous d'avoir vissé les antennes à l'endroit indiqué dans le Guide de branchement et suivez les étapes ci-dessous, sinon poursuivez à l'**étape 10**.

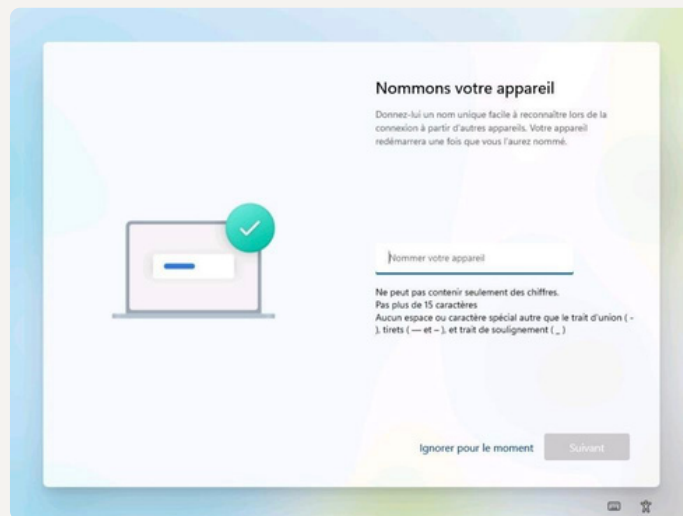


6. Vérifiez le nom de votre réseau avant de faire votre choix et ayez en main le mot de passe (souvent donné par votre fournisseur Internet ou écrit sur votre routeur).
7. Sélectionnez le nom de votre réseau.
8. Entrez votre mot de passe dans le champ de texte.
9. Appuyez sur « **Suivant** ».
10. L'ordinateur cherche automatiquement des mises à jour. Attendez qu'elles soient complétées. Ceci peut prendre plusieurs minutes. **Important** : Ne pas interrompre la recherche.

L'écran peut sembler figé ou très lent pendant cette étape : c'est tout à fait normal. Certaines mises à jour sont volumineuses et peuvent prendre jusqu'à 20-30 minutes. Ne touchez à rien et ne débranchez pas l'ordinateur. Si après 30 minutes rien n'a bougé et que le curseur ne répond plus, consultez la section Questions fréquentes à la page 13.

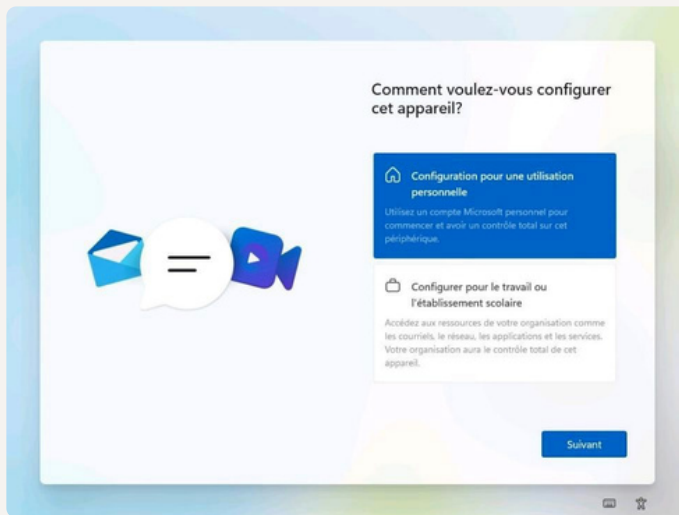


11. Lisez le contrat de licence Microsoft.
12. Appuyez sur « **Accepter** » pour continuer.

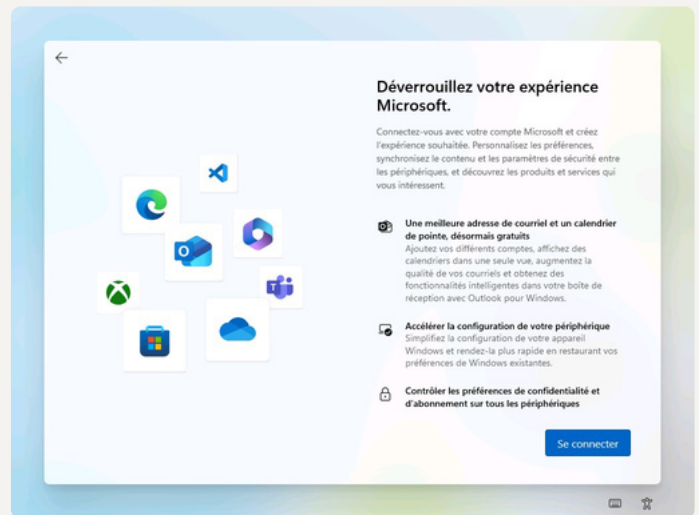


13. À cette étape, vous pouvez choisir d'entrer un nom pour votre ordinateur (Ex. « Ordinateur\_Bureau»). Sinon, appuyez sur « Ignorer pour le moment » pour passer cette étape et allez à l'étape 15.
14. Appuyez sur « **Suivant** ».

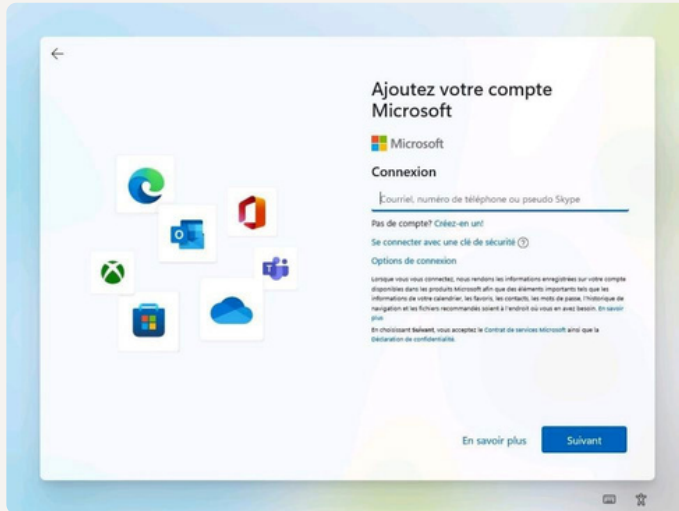
Le nom de l'ordinateur sert uniquement à l'identifier sur un réseau. Vous pouvez l'ignorer sans problème.



15. Afin de créer un compte pour votre ordinateur, choisissez « **Configurer pour une utilisation personnelle** »  
 16. Appuyez sur « **Suivant** ».

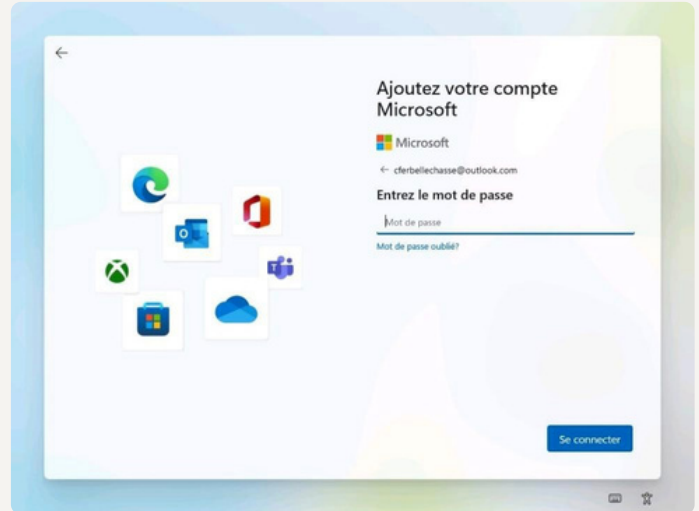


17. Appuyez sur « **Se connecter** ».

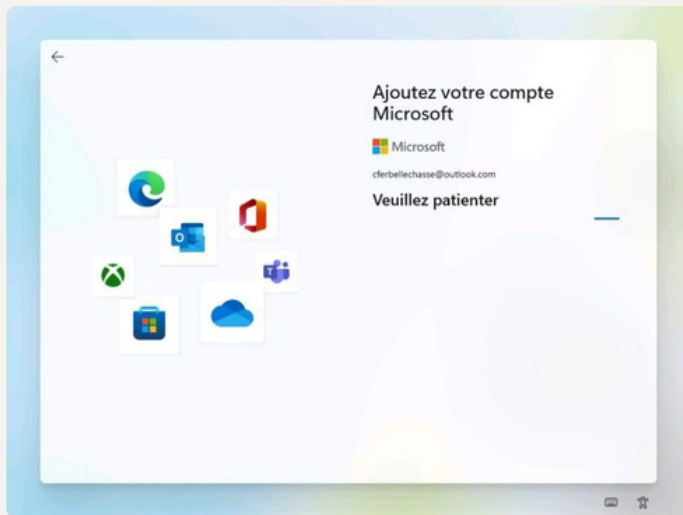


18. À cette étape, entrer votre adresse courriel Microsoft.  
 19. Appuyez ensuite sur « **Suivant** ».  
 Si vous n'avez pas d'adresse courriel Microsoft, vous pouvez en créer un facilement en cliquant simplement sur « **Créez-en un !** » et en suivant les étapes.

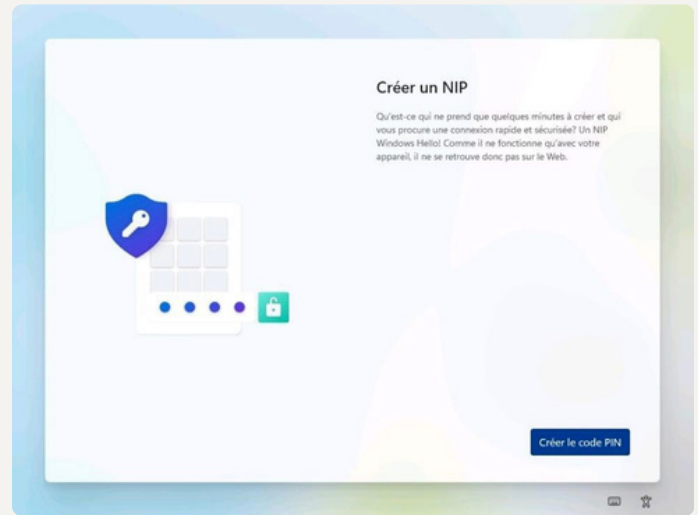
Une adresse courriel Microsoft, c'est une adresse qui se termine par [@outlook.com](mailto:@outlook.com), [@hotmail.com](mailto:@hotmail.com) ou [@live.com](mailto:@live.com). Si vous n'en avez pas, cliquez sur « **Créez-en un !** » et suivez les instructions : c'est gratuit et ne prend que quelques minutes.



20. Veuillez entrer votre mot de passe qui est lié au compte Microsoft que vous avez entré précédemment.  
 21. Appuyez sur « **Se connecter** ».



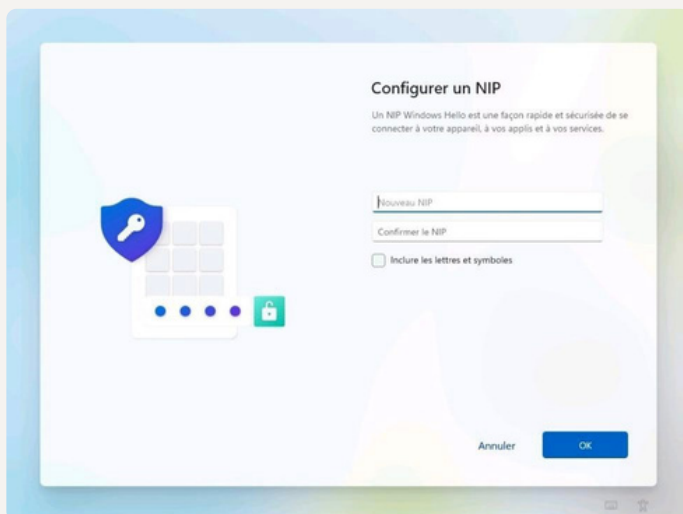
22. Attendez un moment, afin que Microsoft valide les informations que vous avez précédemment entrées concernant votre compte.



23. Pour la suite, Microsoft vous demandera de créer un code « **PIN** », afin d'améliorer la sécurité de votre compte.

24. Appuyez sur « **Créer le code PIN** ».

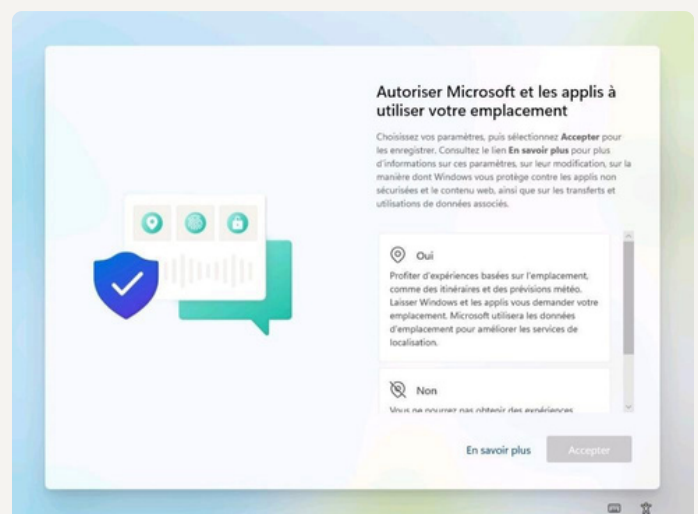
Le code PIN est un code chiffré (comme un NIP de carte bancaire) que vous utiliserez pour déverrouiller votre ordinateur. Choisissez un code que vous pourrez retenir facilement, mais évitez des suites trop simples comme 1234.



25. Entrez le code PIN que vous désirez utiliser pour vous connecter à votre compte à partir de votre ordinateur.

26. Entrez une seconde fois votre compte PIN, afin de le valider

27. Appuyez sur « **OK** ».



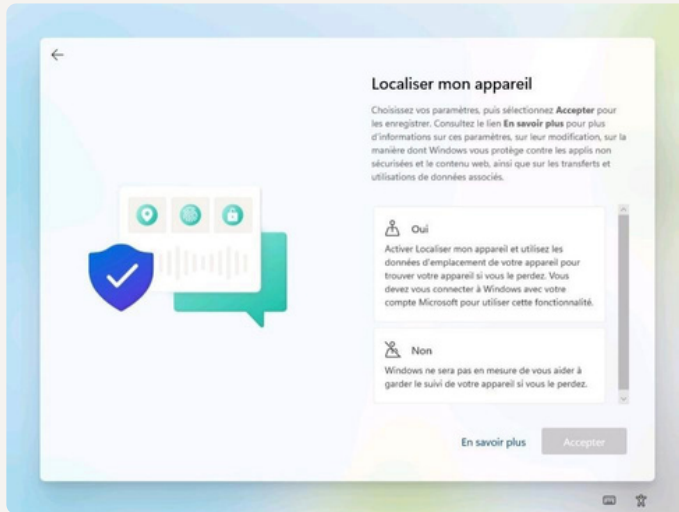
28. Choisissez selon votre préférence afin de configurer votre appareil en fonction de sa position géographique actuelle (par exemple : l'heure et la date)

29. Cliquez sur « **Accepter** ».

## Bloc d'introduction pour les étapes 30 à 39

Les écrans suivants concernent vos préférences de confidentialité. Ils demandent si vous acceptez que Windows et Microsoft collectent certaines données sur votre utilisation. Vous pouvez choisir « **Non** » à toutes ces options sans que cela nuise au fonctionnement de votre ordinateur.

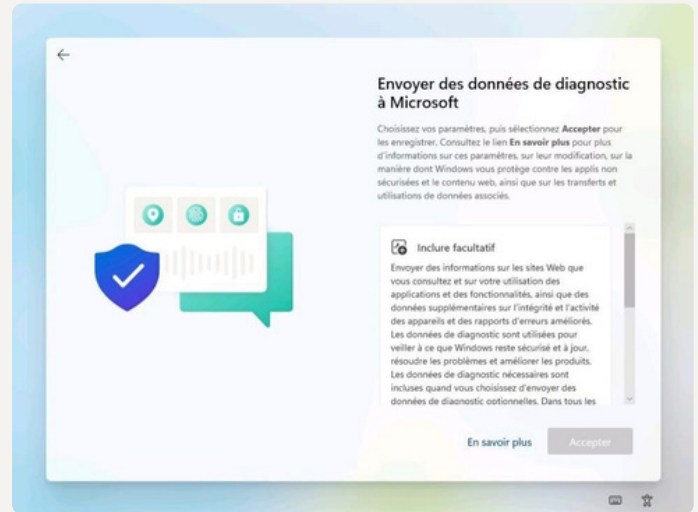
Lisez chaque option et choisissez selon votre confort.



30. Cliquez sur l'option qui vous intéresse.

31. Cliquez sur « **Accepter** ».

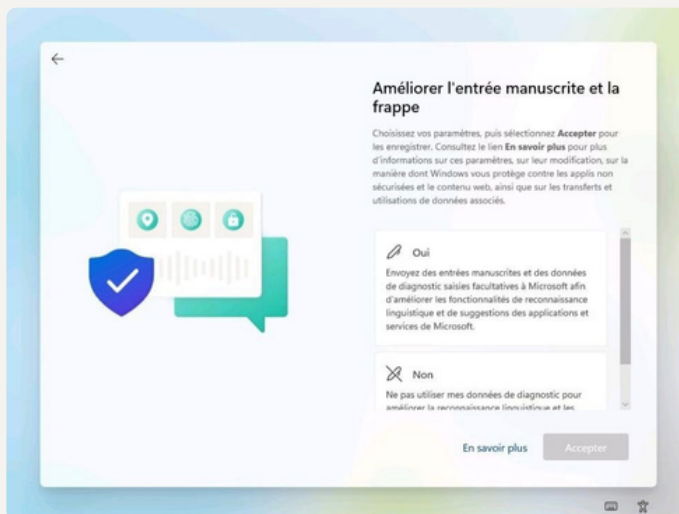
Cet écran concerne la localisation de votre appareil.



32. Cliquez sur l'option qui vous intéresse.

33. Cliquez sur « **Accepter** ».

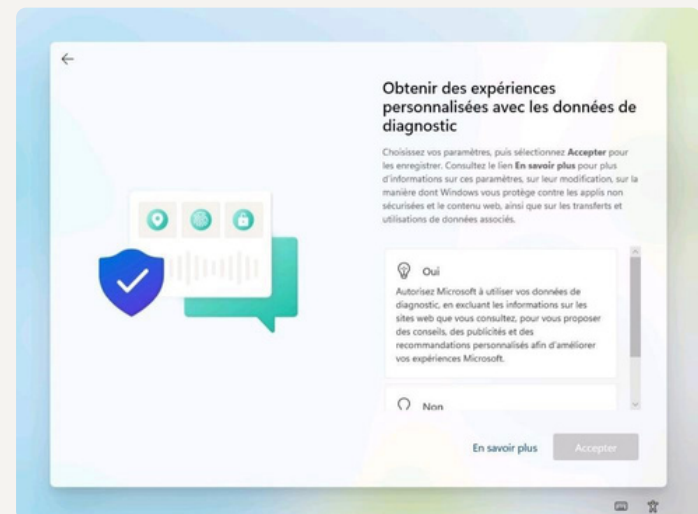
Cet écran concerne l'envoi de données de diagnostic à Microsoft.



34. Cliquez sur l'option qui vous intéresse.

35. Cliquez sur « **Accepter** ».

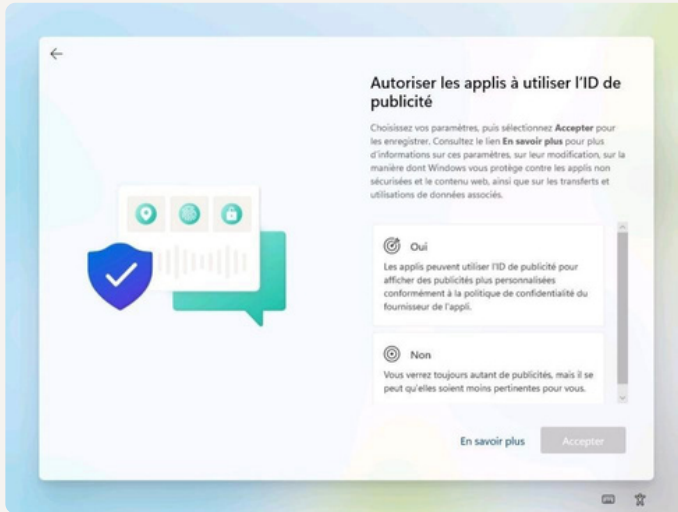
Cet écran concerne l'amélioration de la reconnaissance vocale et de la frappe.



36. Cliquez sur l'option qui vous intéresse.

37. Cliquez sur « **Accepter** ».

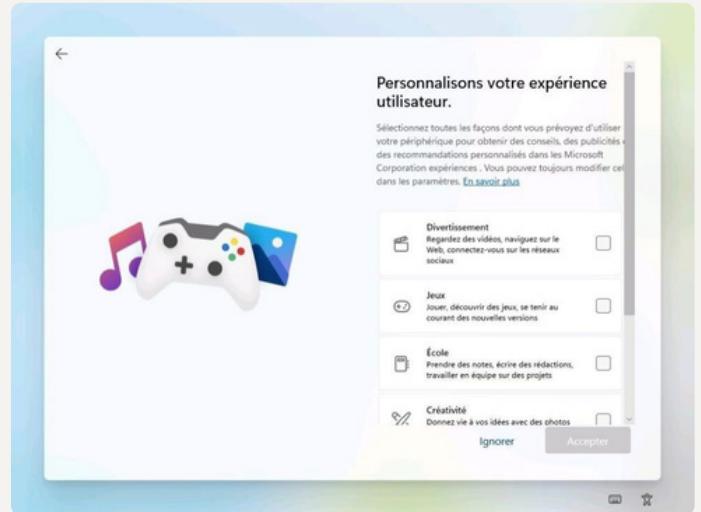
Cet écran concerne les expériences personnalisées basées sur vos données.



38. Cliquez sur l'option qui vous intéresse.

39. Cliquez sur « **Accepter** ».

Cet écran concerne la publicité personnalisée dans les applications.



40. Choisissez les options qui vous intéressent.

41. Cliquez sur « **Accepter** » ou sur « **Ignorer** » si vous voulez passer cette étape.

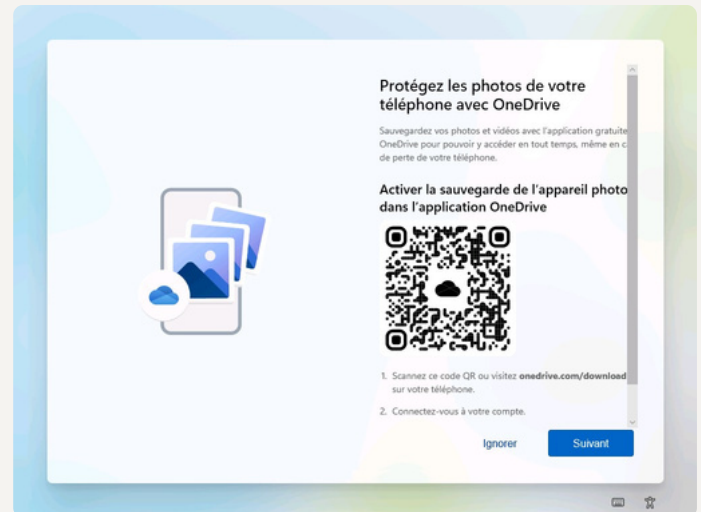
Cet écran vous demande comment vous comptez utiliser votre ordinateur : divertissement, travail, école, etc. Votre choix influence les suggestions de Windows, mais ne bloque aucune fonctionnalité.

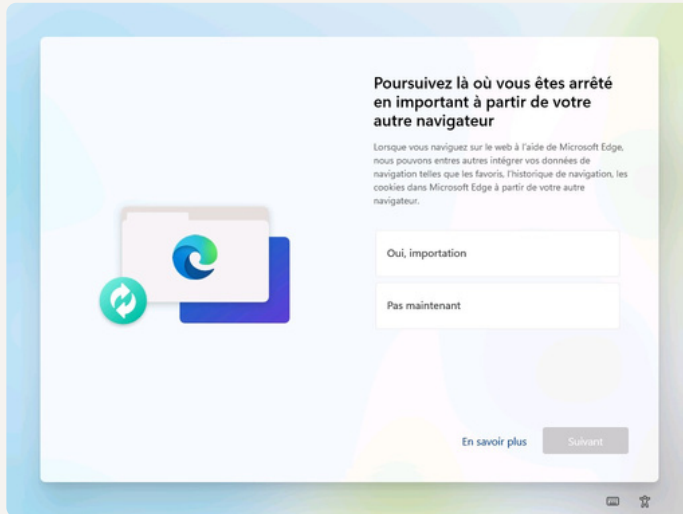


42. Si vous le désirez, vous pouvez utiliser votre téléphone intelligent pour scanner le « **code QR** » affiché.

43. Cliquez sur « **Accepter** » ou sur « **Ignorer** » si vous voulez passer cette étape.

Cela permet de lier votre téléphone Android à votre ordinateur pour recevoir vos messages et appels depuis le PC. Cette étape est facultative.





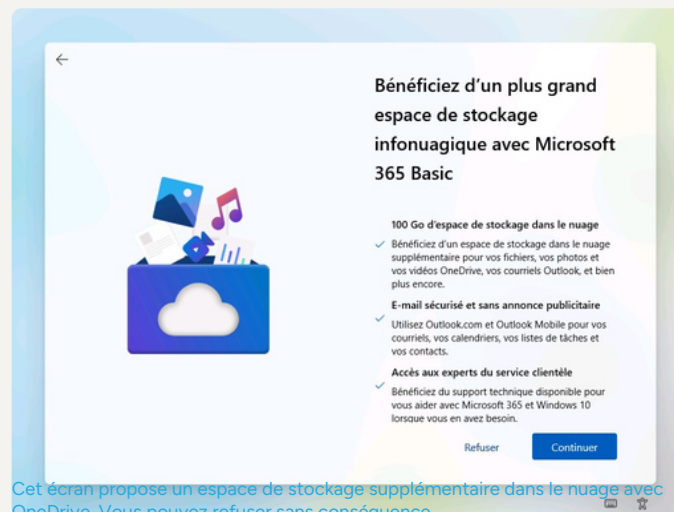
44. Choisissez entre « **Oui, importation** » ou sur « **Pas maintenant** » et ensuite cliquez sur suivant.

Cette option importe vos favoris et données de navigation depuis un autre navigateur (ex. Google Chrome). Si c'est votre premier ordinateur ou que vous n'avez rien à importer, choisissez « **Pas maintenant** »



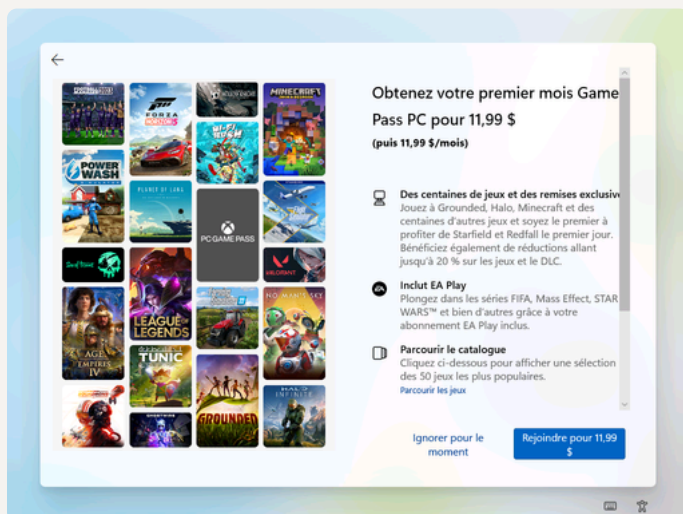
45. Cliquez sur « **Continuer** » si vous désirez profiter de l'offre, sinon choisissez « **Refuser** ».

Il s'agit d'un essai gratuit de Microsoft 365 (Word, Excel, etc.). Une carte bancaire sera requise après la période d'essai. Si vous n'êtes pas intéressé, choisissez « **Refuser** » sans hésiter.



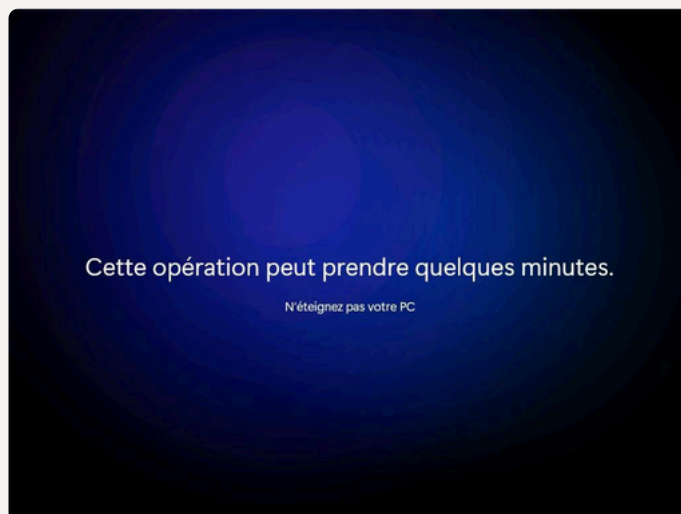
Cet écran propose un espace de stockage supplémentaire dans le nuage avec OneDrive. Vous pouvez refuser sans conséquence.

46. Cliquez sur « **Continuer** » si vous désirez profiter de l'offre, sinon choisissez « **Refuser** ».



47. Cliquez sur « **Rejoindre** » si vous souhaitez profiter de l'offre, en tenant compte des frais additionnels. Sinon, choisissez « **Ignorer pour le moment** ».

Il s'agit du Xbox Game Pass, un abonnement payant pour les jeux vidéo. Si vous n'êtes pas intéressé, ignorez simplement.



48. Patientez un moment afin que Windows puisse créer votre compte selon les options que vous avez précédemment choisies.

Cette dernière étape peut prendre 5 à 10 minutes. L'écran peut paraître noir ou afficher un message de chargement : c'est normal. Ne débranchez pas l'ordinateur.

Maintenant que votre ordinateur est configuré, voici quelques premières actions recommandées :

Ouvrez le navigateur **Microsoft Edge** pour naviguer sur Internet, vérifiez que votre imprimante est bien reconnue si vous en avez une, et explorez le **menu Démarrer** (bouton Windows en bas au centre) pour découvrir les applications disponibles.

En cas de problème, n'hésitez pas à **nous contacter** aux coordonnées de la page suivante.



**VOUS ÊTES PRÊTS À  
UTILISER VOTRE  
ORDINATEUR !**

# QUESTIONS FRÉQUENTES

## Les mises à jour sont bloquées ou l'ordinateur ne répond plus à l'étape 10 ?

- Ne pas éteindre l'ordinateur. Patientez au moins 20 minutes, certaines mises à jour sont volumineuses.
- Si après 30 minutes l'écran n'a pas changé et que le curseur ne répond plus, maintenez le bouton d'alimentation enfoncé **5 secondes** pour éteindre, puis redémarrez.
- L'ordinateur reprendra la mise à jour automatiquement.

## Je n'ai pas de compte Microsoft ou j'ai oublié mon mot de passe ?

- Pour créer un compte gratuitement, cliquez sur « Créez-en un ! » à l'**étape 18** et suivez les instructions.
- Si vous avez oublié votre mot de passe, cliquez sur « Mot de passe oublié ? » sur la même page et suivez les étapes de récupération par courriel ou numéro de téléphone.

## J'ai oublié mon code PIN après la configuration ?

- Au démarrage de Windows, cliquez sur « J'ai oublié mon code PIN » sous le champ de saisie.
- Connectez-vous avec votre compte Microsoft pour en créer un nouveau.
- Votre ordinateur redémarrera et vous pourrez définir un nouveau code.

## Mon clavier ou ma souris ne fonctionne pas ?

- Vérifiez que les câbles sont bien branchés dans les ports USB à l'arrière de l'ordinateur.
- Essayez un autre port USB si disponible. Si le problème persiste après redémarrage, contactez-nous.



# OPEQ

**TRANSFORMEZ  
VOS DÉFIS EN**



**PERFORMANT**

**DURABLE**

**RÉSULTATS  
CONCRETS AVEC  
NOS OUTILS.**

**SIMPLIFIEZ VOS TÂCHES  
DÈS MAINTENANT!**

#### **BESOIN D'AIDE?**

OPEQ-Ordinateurs pour les écoles du Québec  
1, carrefour Alexandre G. Bell, Tour C, 2e étage,  
Verdun (Québec) H3E 3B3

**Pour faire une demande**  
1 877 617-OPEQ (6737) – option 2  
demande@opeq.qc.ca

**Pour faire un don**  
1 877 617-OPEQ (6737) – option 1  
don@opeq.qc.ca

**Pour découvrir les coulisses de notre mission**  
Suivez-nous sur les médias sociaux !  
@opequebec